



אוגוסט 2021

מעבר בצרות בין חלקות כרם

מבוא



בתקופה זו מתחילה עונת הבציר, ועמה מתעורר גם החשש להעברת כנימות נושאות וירוסים בכלי הבציר בין החלקות - חלקות של מגדלים שונים או חלקות של אותו מגדל, אך בעלות מאפיינים אחרים, כמו רמות נגיעות שונות בוירוס או בכנימות.

רקע

הווירוס הנפוץ בכרמים בישראל הוא וירוס קיפול העלים³, אשר מועבר בין הצמחים על ידי הרכבה של חומר נגוע או על ידי כנימות קמחיות¹ וכנימת מגן רכה (פוליוניריה)², אשר עד כה נמצאה רק בצפון הגולן. כושר התנועה העצמאית של שני מיני הכנימות הללו הוא נמוך, אולם הן יכולות "לתפוס טרמפ" על עובדים או על כלים העוברים בין החלקות. הבצרות הן הכלים הניידים ביותר בכרם והן גם נמצאות במגע המשמעותי ביותר עם הגפנים, כך שתוך כדי נייעור הגפן עלולות ליפול לתוכן כנימות. לפיכך, חובה להקפיד על כללים אחדים במעבר של הכלים בין החלקות, כמפורט בהמשך.

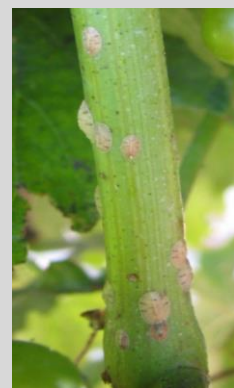
¹ כנימות קמחיות נמצאות ברמה זו או אחרת בכל הכרמים בישראל וכך גם וירוס קיפול העלים. החשש הוא מהעברה של טיפוס וירוס או טיפוס כנימות, שהם בעלי דרגת 'אלימות' שונה בין הכרמים.
² האוכלוסייה של כנימת הפוליוניריה גבוהה מאוד בצפון הגולן (באודם ובאלרום), נמוכה יותר במרום גולן, בעין זיון, באורטל, בפיכמן ובשעל, ומועטה בגליל - עד כה נראתה פעם אחת בכרם בתל פארס. ככל הנראה, הכנימה מעדיפה את האקלים הפחות חם של הצפון. עם זאת, כדי להקשות על התפזרותה דרומה, כדאי להקפיד שבעתיים על הכללים המצוינים בדפון זה, כשהבצרות עוברות מהכרמים בצפון לאזורים שבינתיים נקיים מהכנימה.



כנימות קמחיות באשכול ועל עלה (הטלות)



זחלנים של כנימת פוליוניריה



כללים

- א. על החקלאי להגדיר את מצב הנגיעות בחלקה, הן מבחינת וירוסים והן מבחינת הכנימות. הגדרה זו תהווה בסיס לצורת ההתייחסות למעבר הכלים.
- ב. כעיקרון, במעבר רציף מחלקה לחלקה (ללא מספר ימי עמידה) יש להשתדל שלא להעביר בצרות מחלקות נגועות לחלקות נקיות.
- כדאי לייעד בצרות לעבודה רק בחלקות הצעירות יחסית (2009 ומעלה), ובצרות לעבודה רק בכרמים ותיקים או נגועים יותר.
- מבחינת העברת הפולוניכריה, ייתכן שהפתרון המעשי הוא להמעיט ככל הניתן את העברת הבצרות מצפון הגולן לאזורים אחרים.
- אם בוצרים ברצף ובזמן קצר כמה חלקות באותו משק, מומלץ להתחיל מהחלקות הנקיות יותר (מכנימה ומווירוס).
- ג. חובה לשטוף בצורה יסודית ביותר את הבצרות. חובת השטיפה חלה על מפעילי הבצרת, אך חובת הבדיקה של ניקיון הבצרת חלה על אחראי הכרם, שאליו הגיעה.
- השטיפה תיעשה אך ורק בכרם שממנו מועברת הבצרת. על כל מגדל לבחור נקודות שטיפה, הנמצאות רחוק ככל האפשר מהחלקות שעליהן רוצים להגן באופן המרבי. במקרים שבצרת שאינה שטופה כהלכה הגיעה לכרם, יש לדרוש להוציאה מהחלקה ולשטפה שנית. שטיפה שתיעשה בכרם היעד, עלולה לגרום לפיזור של כנימות.
- ד. כדי לאפשר שטיפה טובה של הבצרות, יש להכין נקודת שטיפה בכל כרם, כלהלן:
 - משטח בטון הניתן לרחיצה
 - לחץ מים לשטיפה - 5 אטמוספרות
 - חיבור 2 צול עם מחבר כיבוי אש
- ה. השטיפה אורכת זמן. אין להלחץ את המפעילים לקיצור השטיפה, מתוך הנחיצות להוביל את הבצרת לחלקה הבאה.
- ו. לאחר העמסת הבצרת והעגלות יש לשטוף את משטחי ה"רמ-סע" ואת הגלגלים מבין שדבק אליהם.

בברכת בציר מוצלח לכולנו,

תרצה

