



אוקטובר 2024

לקראת מיפוי הגפנים בסתיו 2024

נכתב ע"י תרצה זהבי, רפרנטית להגה"צ בגפן שה"מ. הגהה מקצועית: ד"ר רקפת שרון, מיג"ל, מו"פ צפון ונועה מעוז המועצה לגפן היין בישראל

צרות בצרורות: כיום סובלים הכרמים מחמש מחלות כרוניות, הנגרמות משישה גורמים לפחות.

מחלת האסקה - נגרמת מפטריות המצויות בעיקר בחלקים הרב-שנתיים של הגפן. המחלה מתבטאת בכתמים ובהתייבשות חלקית של העלים (תמונות 1-2), ובמקרים חמורים מביאה להתמוטטות של כל האיברים החד-שנתיים (תמונה 3). לעתים לאחר ההתמוטטות הכללית מתאוששת הגפן, ויש התעוררות מחודשת עוד באותה עונה (כמובן ללא פרי). בכל מקרה, הופעת התסמינים בשנה מסוימת אינה בהכרח מעידה על הופעתם גם בשנים הבאות, כשלפי הדיווחים מאיטליה ומקליפורניה שיעור ועוצמת תסמיני המחלה קשורים לתנאי מזג האוויר באביב (כשהאביב גשום או אחרי חמסינים קשים - יופיעו יותר תסמינים). גם במחקר שנעשה בארץ מצאה ד"ר ורד נאור כי הפטריות נוכחות בשיעור גבוה גם בגפנים שנראות בריאות, ולכן המסקנה העיקרית מכך היא שאין טעם לעקור גפנים המבטאות את תסמיני מחלת האסקה.



תמונות 1-2: אסקה - רמות של נזקים



תמונה 3: אסקה - התמוטטות של הגפן

מחלת קיפול העלים - נגרמת בישראל משני וירוסים: קיפול העלים מספר שתיים וקיפול העלים מספר שלוש (GLRaV3, GLRaV2). שני הווירוסים הללו גורמים להאדמה בין העורקים של העלה. אמנם יש הבדלים קטנים במופע, אך קשה להסתמך עליהם להגדרת גורם המחלה. וירוס מספר 3 גורם בעיקר לדחיית הצטברות הצבע והסוכר, וכך פוגע באיכות הפרי. גורמים אגרוטכניים, וכנראה גם אקלימיים, משפיעים על חומרת הפגיעה. ממדגם קטן של כרמים שנבדקו עולה כי במרבית המקרים הפגיעה של וירוס מספר שתיים קטנה מפגיעתו של וירוס מספר שלוש. וירוסים אלה מועברים על ידי הכנימה הקמחית של הגפן. גפן הנגועה בכל אחד מהווירוסים נשארת נגועה לעד ובמקרה של וירוס מספר שלוש היא גם מהווה מקור הדבקה לגפנים אחרות בחלקה. לפיכך יש חשיבות רבה **לזהות ולעקור גפנים נגועות**.

החידוש שברצוני להדגיש בדפון זה הוא המשמעות של עיתוי הסקירה של הכרמים לנגיעות בוירוס. בשנה שעברה בחנתי את הנושא וסרקתי את אותה חלקה בשני מועדים: אמצע אוקטובר, אז סומנו בשטח 53 מתוך כ- 5000 גפנים (יש לציין כי מאחר שמדובר בחלקת ניסוי, כל גפן שביטאה סימני האדמה כלשהם, סומנה); ואמצע נובמבר - לאחר שראיתי בשטח גפנים סימפטומטיות לא מסומנות, ערכתי מיפוי חוזר, שבו התווספו לרשימת הגפנים הנגועות 27 גפנים, אך במקביל הורדו מהרשימה 11 גפנים שסומנו באוקטובר. כל הגפנים המסומנות נשלחו לבדיקה מולקולרית, ונמצא כי 15% מהגפנים שסומנו באוקטובר, ו-16% מהגפנים שסומנו בנובמבר - חיוביות לוירוס מספר 3. משמעות הדבר היא **שלמרות שחלק מהגפנים מבטאות תסמינים כבר ביולי, יש לדחות את הסריקה ככל הניתן**.



תמונה 4: מופעים של מחלת קיפול העלים בזן אדום

צהבון (פיטופלסמה) - נגרם מחיידק הפוגע ברמות שונות בזנים שונים (הזן שרדונה הוא הרגיש ביותר). לא מצאנו בישראל את מקור המחלה - אם הוא מגפנים או מצמח אחר כלשהו. התסמינים של הצהבון יכולים להופיע מיד לאחר החנטה, אך גם מאוחר יותר - עד ערב הבציר, והם מתבטאים בעלים בשינוי גוון ובהתקפלות לאחור; בשריגים בחוסר התעצות הגורם לנטייתם כלפי מטה; ולהתנוונות של האשכולות. ברוב הזנים חלק ניכר מהגפנים מצליח להתגבר ולהבריא מהמחלה בשנים העוקבות והחיידק נעלם מהן. בנוסף, על סמך פיזור המחלה בחלקות, לא נראה שגפן נגועה מהווה מקור משמעותי להדבקה, ולכן **אין משמעות לעקור גפנים נגועות.**



תמונה 6: מופע המחלה בקולומברד



תמונה 5: מופע המחלה בקברנה סוביניון



מחלת פירס (קסיללה) - נגרמת על ידי החיידק קסיללה, הפוגע במספר גדול של צמחי תרבות ובר. בישראל נמצא עד כה בשקדים, בענבים (ליין ומאכל), בעצי כליל החורש ובצלף. החיידק מועבר על ידי ציקדות קצף, החיות גם הן על מגוון צמחים. בניגוד לכל המחלות האחרות המוזכרות בדפון זה, מחלה זו גורמת לתמותה של הגפנים תוך מספר שנים מועט, ולכן ההחלטה כרגע היא **לעקור גפנים נגועות, כדי שלא יהוו מקור להדבקת גפנים נוספות.** התסמינים

האופייניים למחלה הם התייבשות של העלים, מהשוליים פנימה, התעצות לא רגולרית של השריגים, והתייבשות אשכולות. בחלק מהעלים יש נשירה של הטרפים ללא הפטוטרות ומתקבל מופע "גפרורים". בגליל התסמינים מתחילים להופיע בחודש יולי ומתגברים עם הזמן (לשמחנתו, אין לנו ניסיון עם המחלה מאזורים אחרים). בשנים האחרונות, כשהמחלה התחילה להתפשט בכרמים, נראה כי העיתוי הטוב לזיהוי גפנים נגועות הוא באוגוסט וספטמבר, רצוי לפני הבציר וכן לפני הזדקנות העלים ולפני התעצות מלאה של השריגים.



התנוונות הסירה (השיראז) - תופעה זו החלה להיראות בעולם בשנות ה-90 של המאה הקודמת, ובישראל בפרט - לפני כ-15 שנה (עם הבאת חומר ריבוי חדש לארץ?). המחלה מתבטאת בהאדמה בוקת של העלים, לעיתים עם חוסר התעצות של הפרקים בשריג ולעיתים עם התייבשות אשכולות. על הגזע, בעיקר בבסיסו, ולעיתים גם גבוה יותר, נראים שקעים וסדקים די רחבים (ראו טבלה למטה). ההנחה היא שגורם המחלה הוא ויראלי, אך למרות ניסיונות בעולם שנעשו במטרה לזהותו, אין עדיין תשובה המקובלת על כל העוסקים בנושא, ואין מידע לגבי הדבקה או התפשטות התופעה, ולכן לא גובשו עד כה המלצות לטיפול. הנושא צוין כאן כדי למנוע בלבול בין תופעה זו למחלת פירס.

תסמיני המחלות בעלים



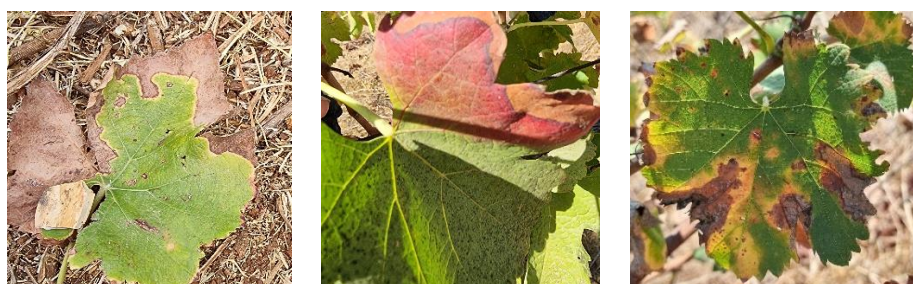
אסקה



וירוס קיפול העלים



צהבון



פירס



התנוונות הסירה (שיראז)

תסמינים ייחודיים



צהבון - חוסר התעצות



פירס - התעצות לא מסודרת



פירס - פטוטרות ללא טרפים



התנוונות השיראז (סירה) - עיוותים על הגזע

האמור לעיל הינו בגדר עצה מקצועית בלבד ואינו מהווה חוות דעת מומחה לצורך הצגה כראיה בהליך משפטי. על מקבל העצה לנהוג מנהג זהירות, ושימוש או הסתמכות על המידע המופיע לעיל הינו באחריות מקבל העצה בלבד. אין להעתיק, להפיץ או להשתמש במסמך זה או בחלקים ממנו לצורך הליך משפטי כלשהו, ללא אישור מראש ובכתב של החתומים.